

Kontrollerklæringen sendes til:

boligseksjonen@bre.oslo.kommune.no,

eller

Brann- og redningsetaten, Boligseksjonen
Nedre Rommen 2
0988 Oslo

Dokumentasjon/veiledning

Alle ildsteder skal være typegodkjente av [Sintef Certification](#). Det vil si at de skal være godkjent for bruk i Norge og at ildstedet skal settes opp iht. monteringsveiledningen.

Nedenfor vil du finne en oversikt over de vanligste kravene ved montering av ildsted. Likevel er det ALLTID monteringsveiledningen til ildstedet som skal følges.

Det stilles i dag krav til utslipp på lukkede ildsteder. Disse kravene for utslipp av partikler skal ikke overstige verdier gitt i [Norsk standard](#). Unntatt for denne regelen er bevaringsverdige ildsteder produsert før 1940.

Valg av ildsted

Moderne, rentbrennende ildsteder er snille mot både lommeboka og miljøet. Vi fraråder åpne peiser ved valg av nytt ildsted. Bytter du ut ditt gamle ildsted med et rentbrennende, kan du få et [tilskudd fra Klima- og energifondet](#).

Krav

Kilde: [Byggforskserien 552.135, SINTEF Byggforsk](#)

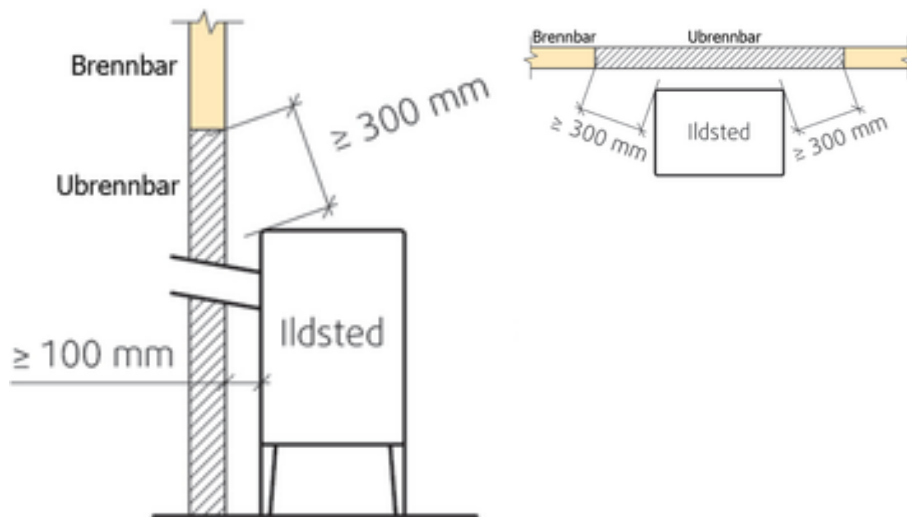
Alle ildsteder har i dag egne krav til avstander. Uansett så må det være minst 300 mm fra røykrøret til brennbar materiale.

Lukkede ildsteder

For nyere ildsteder skal det alltid følge med monteringsveiledning og dokumentasjon. For ildsteder produsert før 1.7.1997, men etter 1940 gjelder følgende regler:

Ildsted mot ubrennbar vegg

Ildsteder uten dokumentasjon kan stilles opp mot ubrennbar vegg som vist nedenfor.



Ildstedets ytterflate må ikke komme nærmere brennbart materiale enn 300 mm, og avstand fra ildsted til brannmur må være minst 100 mm. Avstanden regnes fra eventuelle utspring

Kilde: [Byggforskserien 752.135, SINTEF Byggforsk](#)

Ildsted med brannmur foran brennbar vegg

Ildsteder uten dokumentasjon av varmepåvirkningen kan installeres parallelt med brannmur inntil brennbar vegg dersom brannmuren beskyttes av en skjermplate av egnet ubrennbart materiale, for eksempel 2 mm tykk stålplate eller 8 mm tykk sementbasert plate.

Å øke ildstedets avstand til brannmuren i stedet for å montere skjermplate gir ikke alltid god nok effekt.

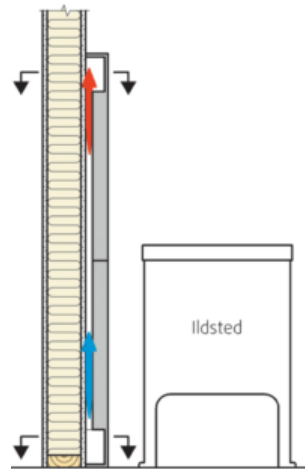
Uten brannmur må ildstedet plasseres minst 600 mm fra parallell vegg. Ildsted i hjørne, som plasseres med heteflatene i 45° vinkel mot veggene, kan monteres mot brennbar vegg hvis avstanden er minst 300 mm.

Brannmur kan utføres i betong eller murverk med tykkelse på minst 100 mm. Eventuelt kan man bruke ferdige brannmurelementer.

Noen brannmurelementer må ha luftekanaler eller monteres med avstandsstykker for luftgjennomstrømning. Det fins også dokumenterte brannmurplater uten krav til lufting mellom plata og brennbar vegg.

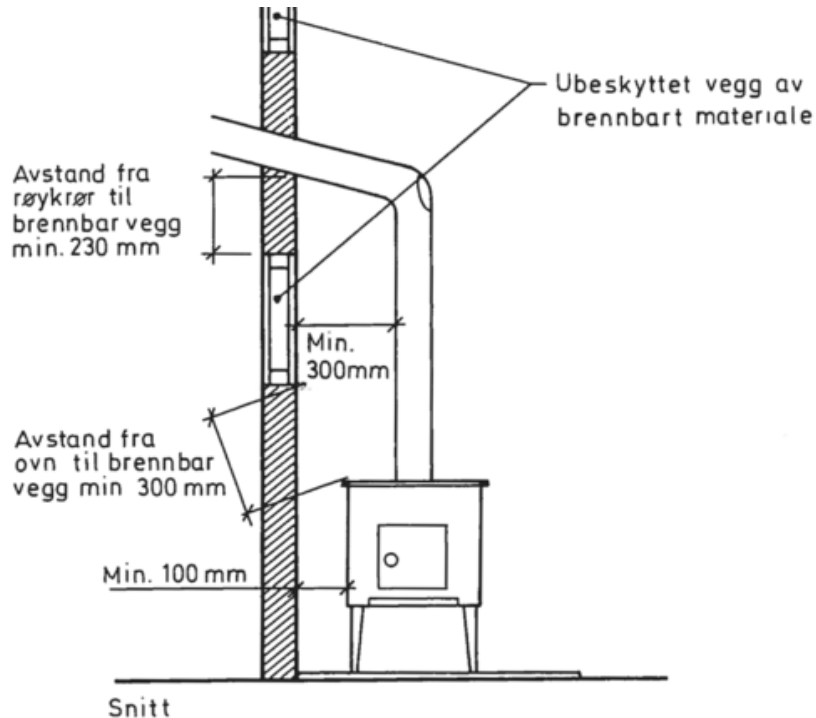
Minimumsmål på brannmuren er alltid oppgitt i monteringsveiledning for ildstedet.

Alle spesifikasjoner og krav er grundigere gjennomgått i [Byggforskserien 552.135, SINTEF Byggforsk](#).



Røykrør

Ett frittstående ildsted knyttes til skorsteinen med et røykrør. Det må være helt tett rundt røykrørets tilslutning til skorsteinen. Såkalt tettesnor av glassfiber eller aluminiumsilikat benyttes ofte mellom røykrør og røykrørsinnføring.

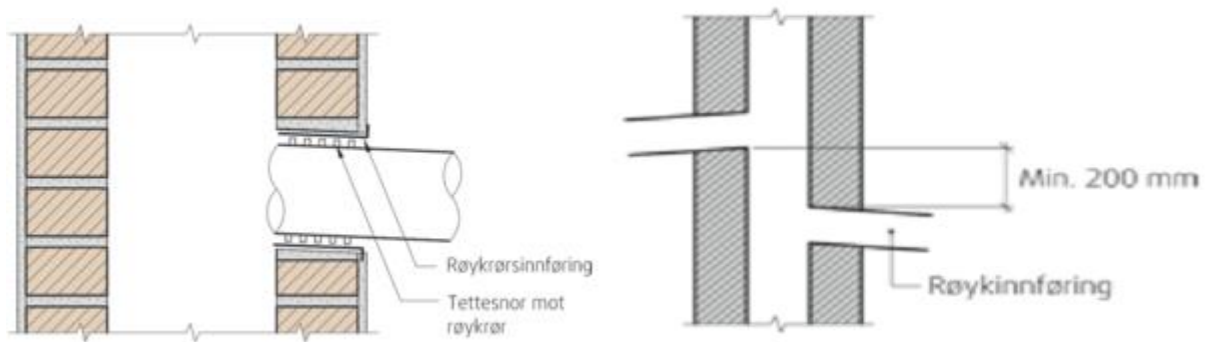


Dersom det ikke står noe annet i monteringsveiledning til ovnen eller røykrøret, skal det ha en avstand på minst 300 mm til brennbart materiale. Ved gjennomføring av røykrør gjennom vegg er avstandskravet minimum 230 mm.

Røykrøret skal monteres i henhold til monteringsveiledning.

Feieren skal kunne inspisere og feie hele røykrøret mellom ildsted og skorstein. Det må derfor være inspeksjonsluker i røret dersom det er behov for dette.

Røykrøret bør gå litt på skrå oppover når det føres inn i skorsteinen for å redusere varmebelastning og sørge for best mulig trekk. Røykrøret må gå helt inn, men skal ikke stikke inn i røykkanalen, da dette vil skape dårligere trekk.



For mer informasjon om fastmurt røykrør og røykrørsinnføring, se [Byggforskserien 752.135, SINTEF Byggforsk](#).

Murt peis

Murte peiser må stå på bærende murt eller støpt fundament, eventuelt på dekke av betong eller lettbetongelementer.

Der murverket støter mot brennbart materiale, må det ha en tykkelse på minst 470 mm fra ildrommet til treverket.

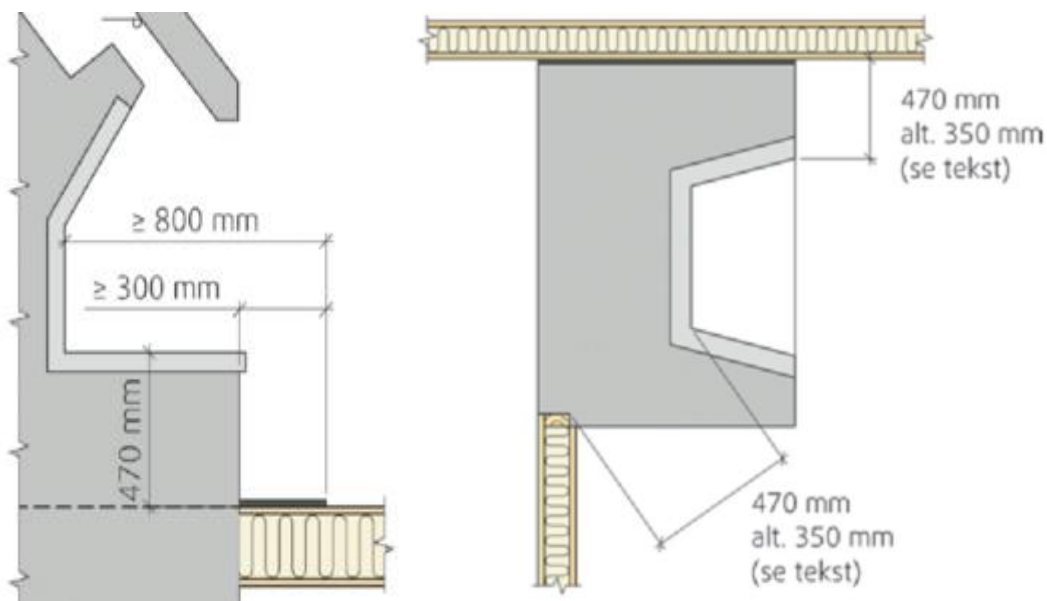
Til utføring av ildrommet brukes ildfast stein med tykkelse på minst 65 mm.

Er gulvet foran peisen av brennbart materiale, skal det være kledd med stålplate eller annet egnet og ubrennbart materiale.

Platen skal dekke gulvet til minst 300mm fra peisbunnens forkant og minst 800mm fra ildrommets indre hjørne eller kant.

Når peisbunnen er høyere enn 470mm, skal golvplatens framspring forlenges med samme mål som høydeøkningen.

En peis bør alltid være utstyrt med gnistfanger.



Dette er en oversikt over de vanligste kravene til skorstein og ildsted. For en mer detaljert gjennomgang av samtlige krav, samt andre verktøy og hjelpemidler, sjekk ut [Byggforskserien til SINTEF Byggforsk](#).